

УТВЕРЖДЕН

643.СПЕТ.23031-01 96 01-ЛУ

ПРОГРАММНОЕ ОБЕСПЕЧЕНИЕ
«Воздушный зазор двунаправленный шлюз»

Руководство пользователя

643.СПЕТ.23031-01 96 01

Листов 17

Инв. № подл.	Подп. и дата	Взам. инв. №	Инв. № дубл.	Подп. и дата

2023

АННОТАЦИЯ

Настоящий документ является руководством пользователя (далее – Руководство) для программного обеспечения «Воздушный зазор двунаправленный шлюз».

Руководство содержит общие сведения о программном обеспечении, его характеристиках, а также порядке выполнения различных операций при эксплуатации программного обеспечения.

Руководство разработано с учетом положений ГОСТ 19.505-79 «Единая система программной документации. Руководство оператора. Требования к содержанию и оформлению».

СОДЕРЖАНИЕ

1. Общие сведения	4
1.1. Наименование	4
1.2. Назначение	4
1.2.1. Функциональное назначение	4
1.2.2. Эксплуатационное назначение	4
1.3. Функции ПО	4
2. Описание характеристик ПО	6
2.1. Общее программное обеспечение, необходимое для работы ПО	6
2.2. Состав ПО	6
2.3. Технические средства, необходимые для работы ПО	6
2.4. Уровень квалификации пользователя	6
3. Установка.....	7
4. Подготовка к работе	8
5. Работа с «ВЗДШ».....	9
5.1. Типовые операции.....	9
5.1.1. Вход и выход.....	9
5.1.2. Прием-передача данных между АРМ и USB-накопителем.....	9
5.1.3. Автоматическое удаление данных.....	11
5.1.4. Ведение журнала подключений и отключений USB-накопителя.....	13
5.1.5. Исключительное разрешение передачи данных по серийному номеру USB-накопителя	14
5.2. Решение проблем	14
5.2.1. Техническая поддержка	14
5.2.2. Типовые проблемы	14
Перечень сокращений.....	16

1. ОБЩИЕ СВЕДЕНИЯ

1.1. Наименование

Полное наименование программного обеспечения: «Воздушный зазор двунаправленный шлюз».

Сокращенное наименование программного обеспечения: «ВЗДШ».

В рамках настоящего документа употребляется также обозначение ПО.

Обозначение: 643.СПЕТ.23031-01.

«ВЗДШ» – это российское программное обеспечение. Организация-разработчик: Акционерное общество «ИНСЕК» (АО «ИНСЕК»).

Сайт организации-разработчика: inseq.ru.

Организация-правообладатель: Акционерное общество «ИНСЕК» (АО «ИНСЕК»).

1.2. Назначение

1.2.1. Функциональное назначение

ПО предназначено для автоматизации передачи информации между информационными системами посредством накопителей информации.

1.2.2. Эксплуатационное назначение

«ВЗДШ» представляет собой системную службу и дополнительное приложение с графическим пользовательским интерфейсом для ее администрирования.

1.3. Функции ПО

Основными функциями ПО являются:

- прием-передача данных между автоматизированным рабочим местом и USB-накопителем;
- удаление данных с USB-накопителя по завершении передачи данных на автоматизированное рабочее место;
- ведение журнала подключений и отключений USB-накопителя к автоматизированному рабочему месту;

- исключительное разрешение передачи данных между автоматизированным рабочим местом и USB-накопителем на основании заданных серийных номеров допустимых USB-накопителей;
- автоматическое отключение питания USB-порта по завершении передачи данных с USB-накопителя на автоматизированное рабочее место.

2. ОПИСАНИЕ ХАРАКТЕРИСТИК ПО

2.1. Общее программное обеспечение, необходимое для работы ПО

Общее программное обеспечение (ОПО), которое должно быть установлено для функционирования ПО на пользовательской ПЭВМ (АРМ) – ОС Astra Linux Community Edition.

2.2. Состав ПО

ПО реализовано в виде системной службы и дополнительного приложения с графическим пользовательским интерфейсом для ее администрирования.

2.3. Технические средства, необходимые для работы ПО

ПО выполняется на стационарной или переносной ПЭВМ.

ПЭВМ должна иметь характеристики не хуже:

- процессор с архитектурой x86-64 (AMD, Intel);
- оперативная память — не менее 2 ГБ;
- объем свободного дискового пространства — не менее 5 ГБ;
- порт USB 2.x и выше.

Приведенные выше требования к техническим средствам являются минимально допустимыми. Применение более производительных технических средств улучшает функциональные свойства ПО.

2.4. Уровень квалификации пользователя

Эксплуатация выполняется конечными пользователями, которые должны обладать следующими знаниями и навыками:

- навыки работы на персональном компьютере;
- навыки работы со съемными USB-накопителями.

3. УСТАНОВКА

Пользователи получают доступ к «ВЗДШ» путем установки дистрибутива ПО с оптического диска на ПЭВМ.

Установка «ВЗДШ» выполняется запуском установочного скрипта setup.sh с установочного носителя (компакт-диска). Установка осуществляется силами администратора организации-заказчика. Запуск скрипта установки должен быть осуществлен с правами суперпользователя.

В результате установки модуль обработки данных будет запущен в виде системной службы и будет запускаться автоматически со стартом операционной системы.

Для настройки ПО с помощью модуля администрирования необходимо запустить модуль администрирования двойным щелчком мыши по ярлыку «ВЗ-модуль администратора». Далее следует перейти во вкладку «Настройки». В открывшейся форме, содержащей поля настроек конфигурации программы, ввести нужные параметры.

Для настройки подключения USB-накопителя к шине АРМ следует подключить накопитель к порту АРМ. Выбрать из выпадающего списка «Доступные устройства» настраиваемое устройство. После выбора устройства параметры «Номер USB-шины», «Номер USB-порта» и «Серийный номер» будут заполнены автоматически. Далее необходимо настроить тип передаваемых и получаемых данных (директория, поток) и пути для приема и передачи данных. После завершения конфигурации необходимо нажать кнопку «Сохранить».

4. ПОДГОТОВКА К РАБОТЕ

Пользователи получают доступ к ПО в виде системной службы и графического интерфейса для ее администрирования на АРМ.

5. РАБОТА С «ВЗДШ»

5.1. Типовые операции

5.1.1. Вход и выход

Вход в ПО осуществляется автоматически при запуске ПЭВМ, на которой оно установлено, поскольку реализующий основные функции компонент «ВЗДШ» представляет собой системную службу.

Выход из ПО осуществляется автоматически при завершении работы ПЭВМ, на которой оно установлено.

5.1.2. Прием-передача данных между АРМ и USB-накопителем

Для передачи данных с АРМ на USB-накопитель следует выполнить шаги, описанные ниже.

Шаг 1. Поместите файлы, которые необходимо передать с АРМ на USB-накопитель в папку, которая определена как папка для передачи данных на USB-накопитель настройками «ВЗДШ»¹ (Рис. 1).

¹ Настройки папок, назначенных для передачи данных с АРМ на USB-накопитель определяются администратором организации-заказчика

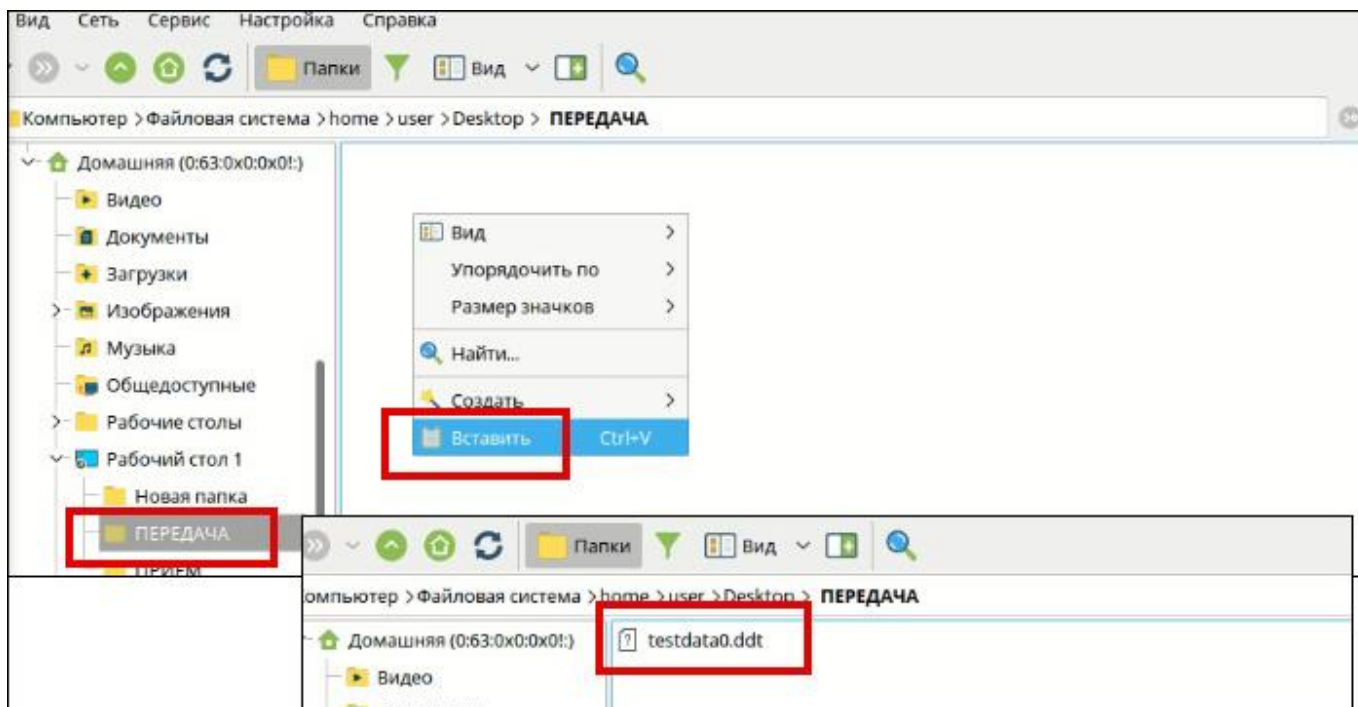


Рис. 1

После выполнения **шага 1** данные будут готовы к автоматическому переносу или копированию (в зависимости от настроек «ВЗДШ», определяемых администратором организации-заказчика) на USB-накопитель.

Шаг 2. Подключите USB-накопитель к АРМ.

После выполнения **шага 2** данные автоматически перенесутся на USB-накопитель, при этом накопитель автоматически будет отключен от питания.

Шаг 3. Подключить USB-накопитель к АРМ.

После выполнения **шага 3** данные с USB-накопителя автоматически перенесутся в папку для приема данных с USB-накопителя, назначенную администратором организации-заказчика (Рис. 2).

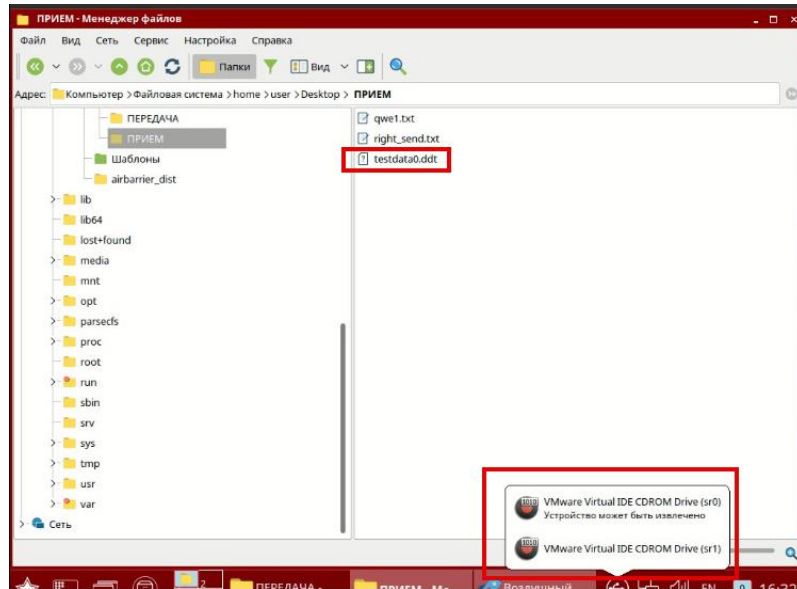


Рис. 2

5.1.3. Автоматическое удаление данных

Если настройки «ВЗДШ», определяемые администратором организации-заказчика, предусматривают автоматическое удаление данных из папки для передачи данных с АРМ на USB-накопитель, после подключения USB-накопителя к АРМ, файлы из папки для передачи данных будут удалены автоматически (Рис. 3).

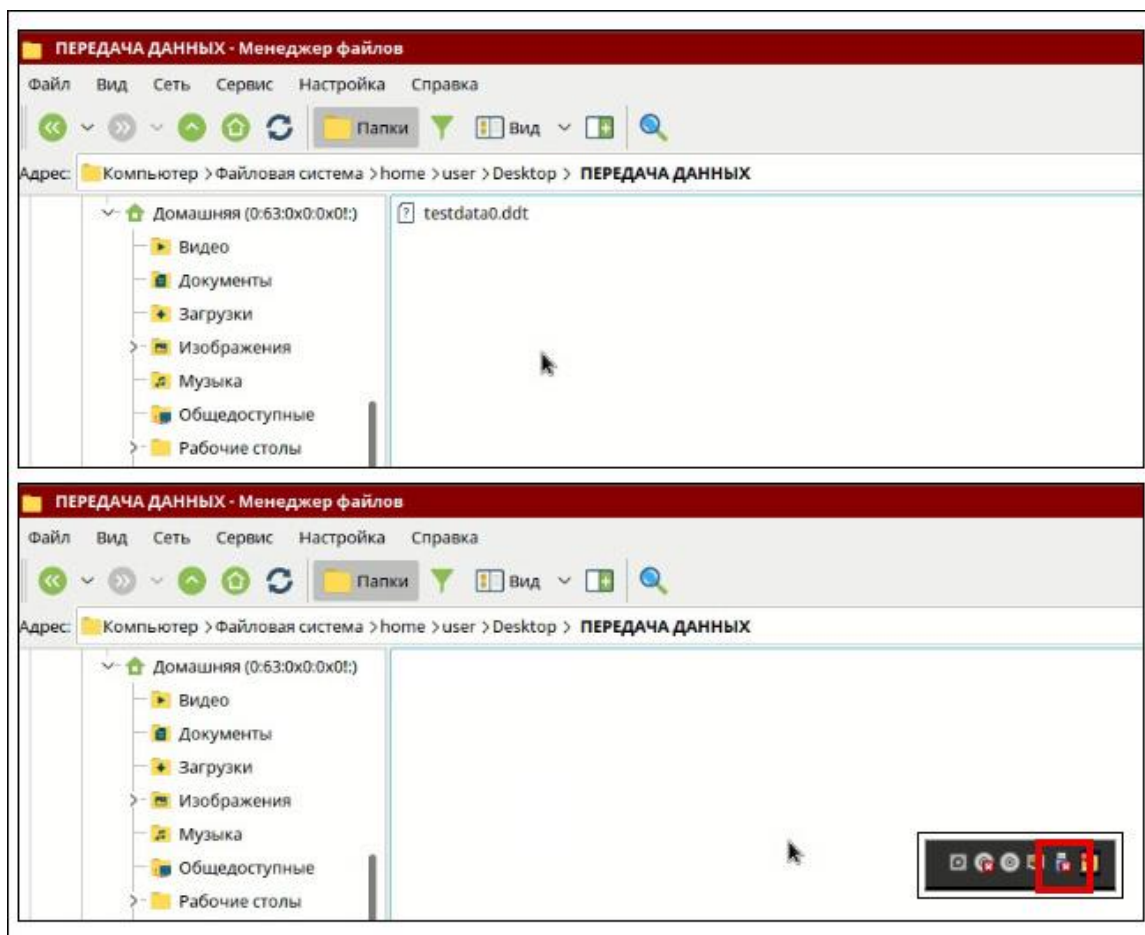


Рис. 3

Если настройки «ВЗДШ», определяемые администратором организации-заказчика, предусматривают автоматическое удаление данных с USB-накопителя, после передачи данных на АРМ назначения данные с USB-накопителя будут удалены автоматически.

Для того, чтобы убедиться в том, на USB-накопителе не содержатся переданные на АРМ назначения данные, можно повторно подключить данный накопитель к любому АРМ, на которое настройками «ВЗДШ» разрешен перенос данных, и открыть папку, назначенную для приема данных с USB-накопителя. После подключения USB-накопителя к подходящему АРМ перенос данных в папку для приема не произойдет, так как USB-накопитель не содержит искомых данных после их переноса на предыдущее АРМ (Рис. 4).

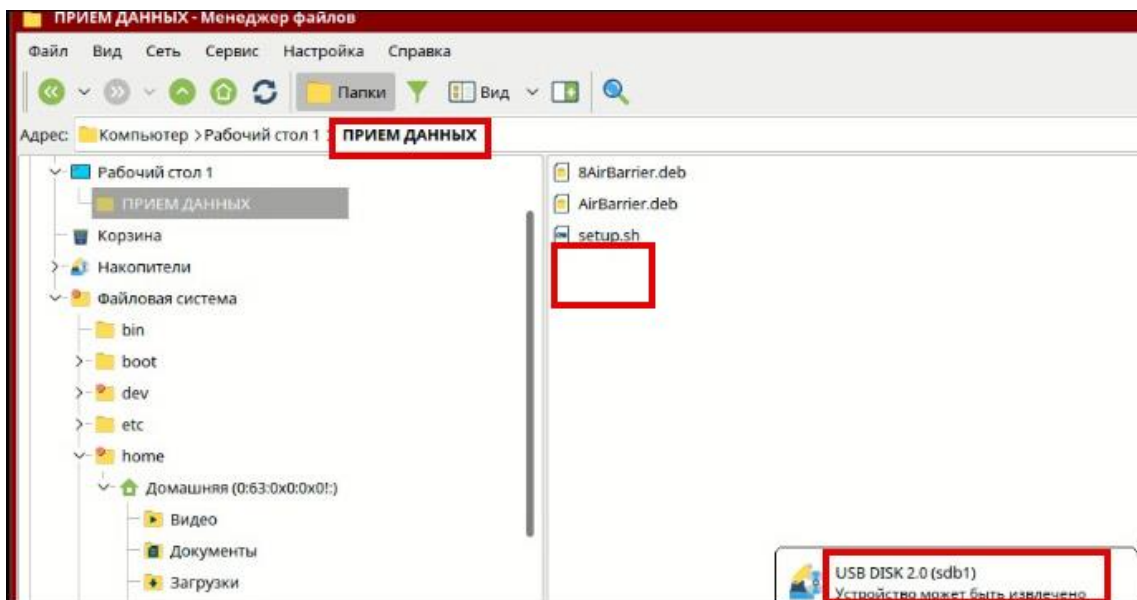


Рис. 4

5.1.4. Ведение журнала подключений и отключений USB-накопителя

Журнал подключений и отключений USB-накопителя ведется автоматически. Посмотреть журнал подключений и отключений можно, открыв графическую часть «ВЗДШ» и перейдя во вкладку «События» (Рис. 5).

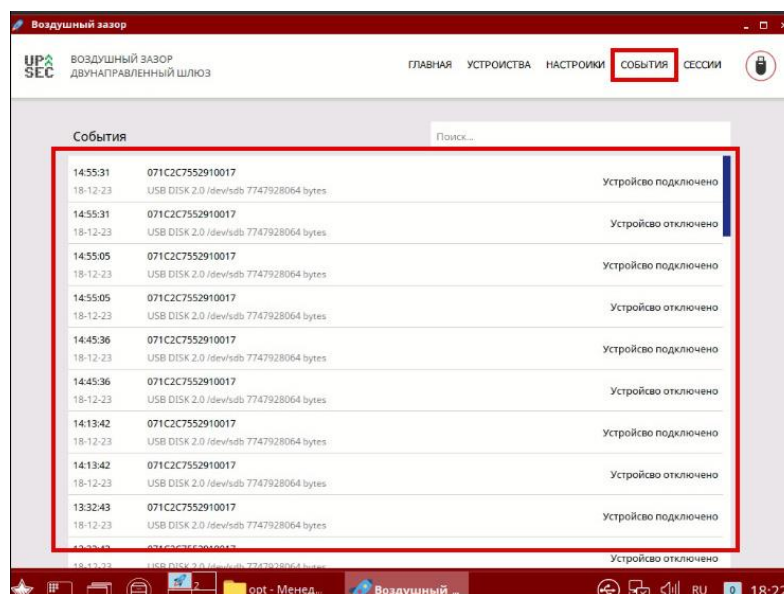


Рис. 5

5.1.5. Исключительное разрешение передачи данных по серийному номеру USB-накопителя

Для того, чтобы настроить исключительное разрешение на обмен данными между APM и USB-накопителем по серийному номеру накопителя следует открыть настройки ПО и ввести серийный номер разрешенного для обмена данными с APM USB-накопителя (рис. Рис. 6)

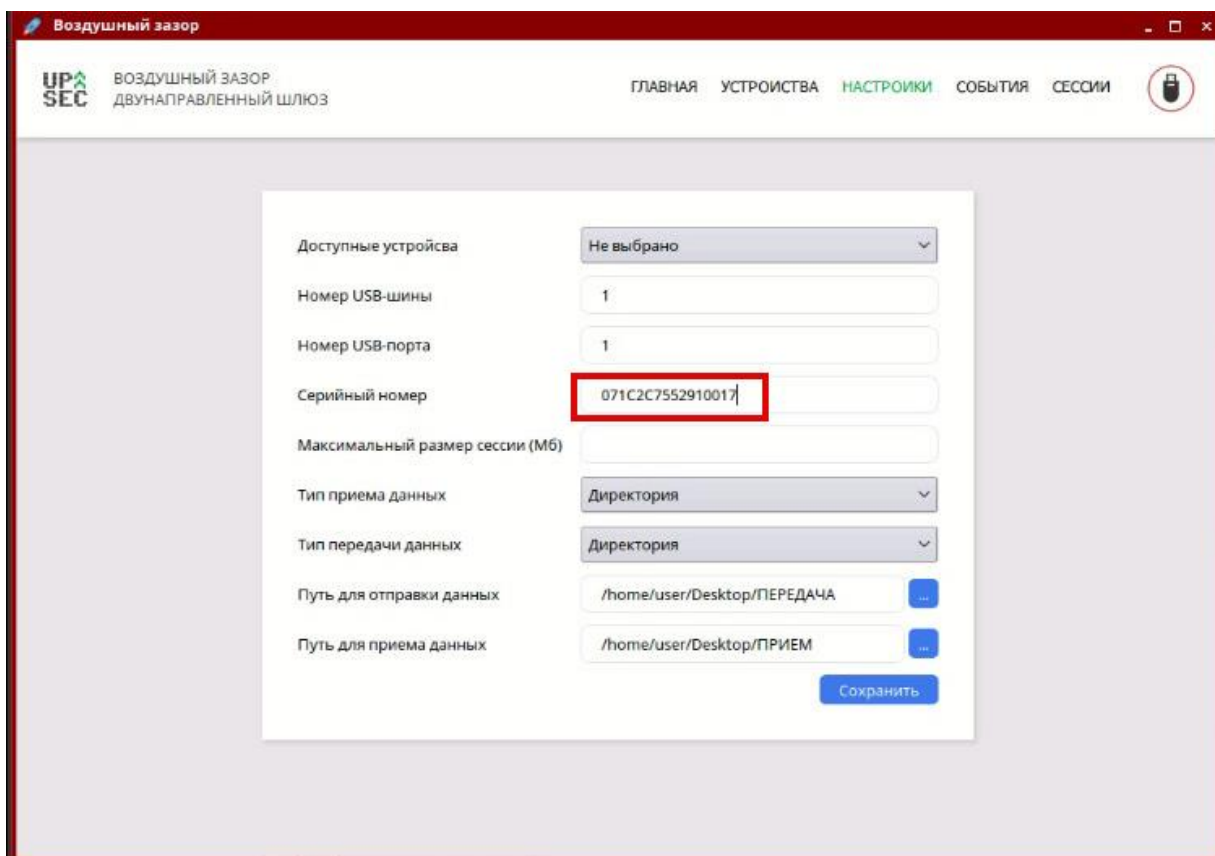


Рис. 6

5.2. Решение проблем

5.2.1. Техническая поддержка

В случае возникновения проблем пользователь может обратиться в службу технической поддержки по электронной почте: support@inseq.ru.

Время работы технической поддержки: по будням с 09:00 до 18:00.

5.2.2. Типовые проблемы

5.2.2.1. Не происходит передача данных с APM на USB-накопитель

В случае, если не происходит передача данных с АРМ на физически подключенный USB-накопитель, следует выполнить следующие действия:

- удостовериться, что USB-накопитель в рабочем состоянии. Если USB-накопитель поврежден, следует использовать исправный USB-накопитель;
- удостовериться, что в настройках «ВЗДШ» для передачи данных с АРМ на USB-накопитель назначены те папки, из которых производятся попытки передачи данных на USB-накопитель. Если настройками «ВЗДШ» назначены иные папки, повторить попытку, используя надлежащие папки;
- удостовериться, что настройками «ВЗДШ» не заблокирована передача данных с данного АРМ и/или на данный USB-накопитель. Если передача данных с данного АРМ и/или на данный USB-накопитель заблокирована, обратиться к администратору, отвечающему за настройки «ВЗДШ» внутри организации-заказчика.

5.2.2.2. Не происходит передача данных с USB-накопителя на АРМ

В случае, если не происходит передача данных с USB-накопителя на АРМ, следует выполнить следующие действия:

- удостовериться, что USB-накопитель в рабочем состоянии. Если USB-накопитель поврежден, следует использовать исправный USB-накопитель;
- удостовериться, что в настройках «ВЗДШ» для передачи данных с USB-накопителя на АРМ назначены те папки, в которые производятся попытки передачи данных. Если настройками «ВЗДШ» назначены иные папки, повторить попытку, используя надлежащие папки;
- удостовериться, что настройками «ВЗДШ» не заблокирована передача данных с данного USB-накопителя и/или на данное АРМ. Если передача данных с данного USB-накопителя и/или на данное АРМ заблокирована, обратиться к администратору, отвечающему за настройки «ВЗДШ» внутри организации-заказчика.

ПЕРЕЧЕНЬ СОКРАЩЕНИЙ

ОС	операционная система
ПО	программное обеспечение
ПЭВМ	персональная электронно-вычислительная машина
АРМ	Автоматизированное рабочее место

